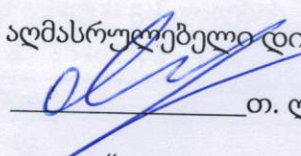


ვამტკიცებ:

სს „RMG Copper-ის“ აღმასრულებელი დირექტორი

 თ. ლიპარტია  
 „\_\_\_“ \_\_\_\_\_ 2022 წ.

### ტექნიკური დავალება

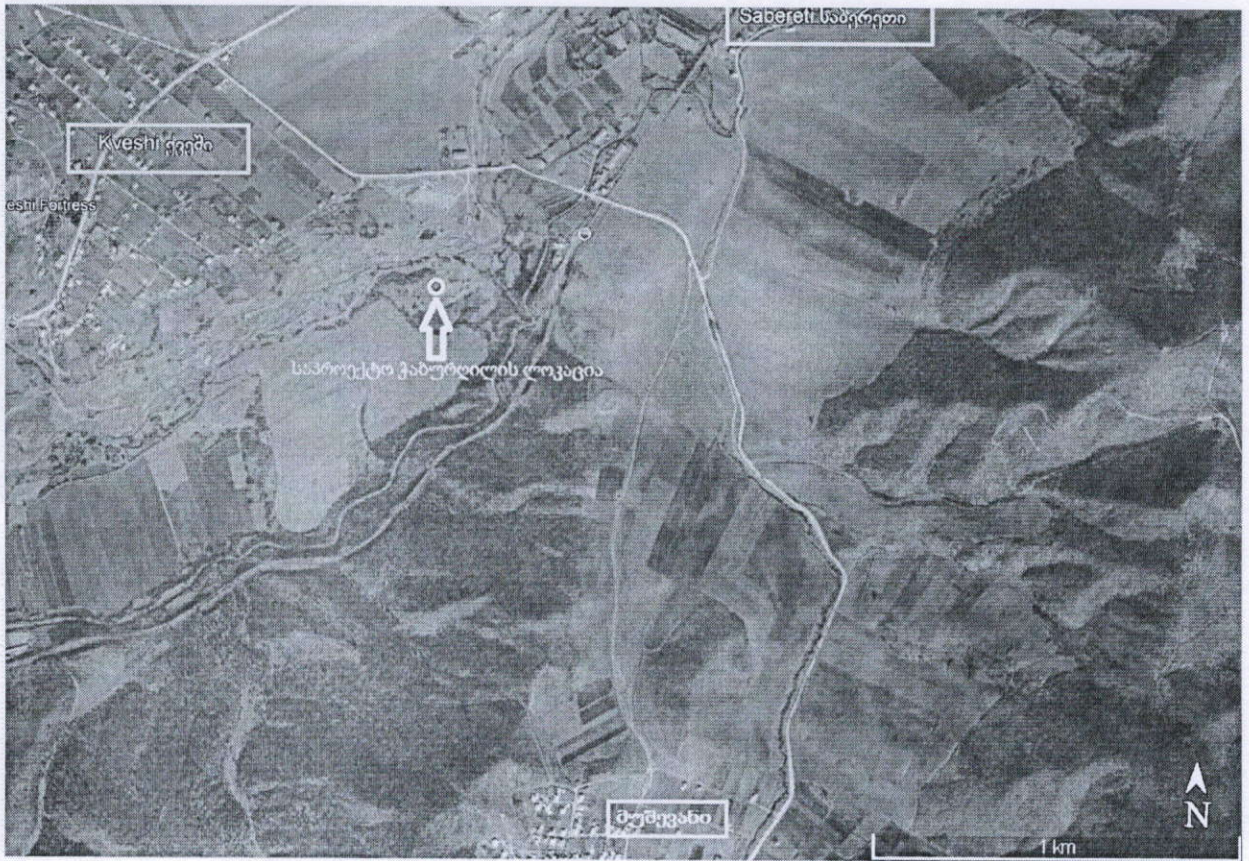
ჭაბურღილის ბურღვა სასმელი წყლის მოსაპოვებლად ბოლნისის მუნიციპალიტეტში, სოფ. ქვეშის მიმდებარე ტერიტორიაზე (მდ. მაშავერას ხეობა)

№	ძირითადი მონაცემების ჩამონათვალი და მოთხოვნები	ძირითადი მონაცემები და მოთხოვნები
1		ზოგადი ინფორმაცია
1.1	დამკვეთი	სს „RMG Copper“
1.2	შემსრულებელი	გამოვლინდება ტენდერის მეშვეობით
1.3	სამუშაოს შესრულების საფუძველი	ხელშეკრულება
1.4	ობიექტის დასახელება	ბოლნისის მუნიციპალიტეტი, მდ. მაშავერას ხეობა, სოფ. ქვეშის მიმდებარედ
1.5	ობიექტის განთავსების ადგილი	საქართველო, ბოლნისის მუნიციპალიტეტი, სოფ. ქვეში
1.6	პროექტის დასახელება	ჭაბურღილის ბურღვა სასმელი წყლის მოსაპოვებლად ბოლნისის მუნიციპალიტეტში, სოფ. ქვეშის მიმდებარე ტერიტორიაზე (მდ. მაშავერას ხეობა)
1.7	მომსახურების ტიპი:	<p>ჭაბურღილის ბურღვა სასმელი წყლის მოსაპოვებლად ბოლნისის მუნიციპალიტეტში, სოფ. ქვეშის მიმდებარე ტერიტორიაზე (მდ. მაშავერას ხეობა).</p> <p>სამუშაოების საველე ნაწილი:</p> <ul style="list-style-type: none"> <li>✓ 1 ჭაბურღილის ბურღვა სოფ. ქვეშის მიმდებარედ, მდ. მაშავერას ჭალაში, სასმელი წყლის მოპოვების მიზნით;</li> <li>✓ საპროექტო ჭაბურღილისათვის შერჩეული ადგილი წარმოადგენს მდ. მაშავერას ჭალას. იგი დაშორებულია მდ. მაშავერას კალაპოტიდან 100 მეტრის მანძილით, ასევე დასახლებული ტერიტორიიდან დაახლოებით 350-400 მ-ით;</li> <li>✓ საპროექტო ჭაბურღილის და ობიექტების განლაგების სიტუაციური სქემა მოცემულია ქვემოთ;</li> </ul>

**JSC RMG Copper**  
 № 85-888  
 "17" 03 2022  
 ფურც. 3

2.	საწყისი მონაცემები პროექტირებისათვის	
2.1	დამკვეთის მიერ მიწოდებული საწყისი მონაცემები	1. საპროექტო ჭაბურღილის განლაგების კოორდინატები: X - 454615, Y - 4587308
3.	მოთხოვნები დოკუმენტაციასთან	
3.1	სამუშაოს დაწყების თარიღი	ხელშეკრულების თანახმად
3.2	სამუშაოს დასრულების თარიღი	ხელშეკრულების თანახმად
3.3	მოთხოვნები გაწეული მომსახურებისა და საპროექტო დოკუმენტაციის შემადგენლობის შესახებ	მომსახურება უნდა იყოს შესაბამისობაში დამკვეთის დადგენილ გრაფიკთან, ერთჯერადი მომსახურება; აუცილებელია მომზადდეს ანგარიშის ტექსტური ნაწილი, სადაც იქნება ინფორმაცია ფაქტიურად ჩატარებული სამუშაოების შესახებ.
3.4	მარეგულირებელი დოკუმენტების მოთხოვნები და განხორციელების წესები	<ul style="list-style-type: none"> <li>შეასრულოს საქართველოს მოქმედი კანონმდებლობით დადგენილი მოთხოვნები, მათ შორის "გარემოს დაცვის შესახებ" და "ნიადაგის შესახებ", "წყლისა და ბუნებრივი რესურსების გამოყენებისათვის გადახდის შესახებ" საქართველოს კანონით დადგენილი სხვა პირობები, კანონქვემდებარე ნორმატიული აქტები და სააგენტოს მიერ მიწოდებული გეო-ინფორმაციული პაკეტის საფუძველზე გარემოს დაცვის ეროვნული სააგენტოს №229 მიწისქვეშა რესურსების გამოყენებით. 2012 წლის 2 მარტის "მინერალური რესურსები".</li> </ul>
3.5	მოთხოვნები შემსრულებლის მიმართ	1. კონტრაქტორ კომპანიას უნდა გააჩნდეს შესაბამისი გამოცდილება მსგავსი ტიპის ბურღვასთან დაკავშირებით;
3.6	სხვა მოთხოვნები კონტრაქტორის მიმართ	
3.7	ტექნიკური მოთხოვნები შესასრულებელი სამუშაოს აღჭურვილობასთან და მოცულობასთან დაკავშირებით	<ul style="list-style-type: none"> <li>✓ საპროექტო ჭაბურღილის კოორდინატებია: X- 454615, Y- 4587308;</li> <li>✓ ჭაბურღილის საპროექტო სიღრმე: 50 მეტრი (ფაქტიური სიღრმე დაზუსტდება ბურღვისას, მდინარეული ნალექების სიმძლავრის გათვალისწინებით);</li> <li>✓ საცავი მილის შიდა დიამეტრი - 159x4 მმ;</li> <li>✓ საცავი მილი მიწის ზედაპირიდან 12 მ-ის სიღრმემდე უნდა იყოს პერფორაციის გარეშე, 12 მ-დან 38 მ-მდე კი პერფორირებული;</li> <li>✓ აუცილებელია საცავი მილის ზედა ნაწილის (მიწის ზედაპირიდან 10-15 მ) დაცემენტება დაბინძურების თავიდან აცილების მიზნით;</li> </ul>

		✓ ტუმბოს ჩაშვების სავარაუდო სიღრმე 30-40 მ (დაზუსტდება ჭაბურღილის ჰიდროგეოლოგიური პირობებიდან გამომდინარე);
3.8	მომსახურების შესრულების მარეგულირებელი ნორმატიული დოკუმენტები	ხელშეკრულება, ტექნიკური დავალება



საპროექტო ჭაბურღილის ადგილმდებარეობის და ობიექტების განლაგების სიტუაციური გეგმა

შეადგინა:

გეოტექნიკური სამსახურის უფროსი

*[Handwritten signature]*

ქეთი ბენაშვილი

